

Sposób wymiany górnego wlotu powietrza NXR2/RF-1400 i ostrzeżenia

Uwagi:

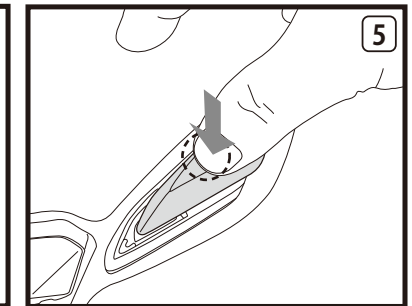
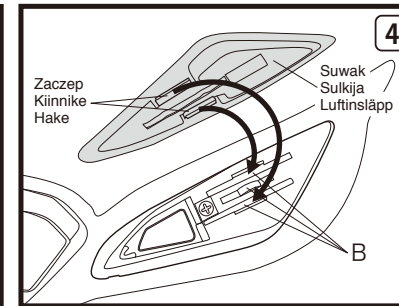
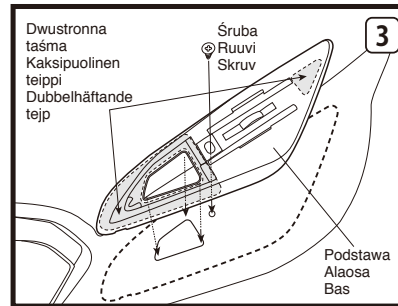
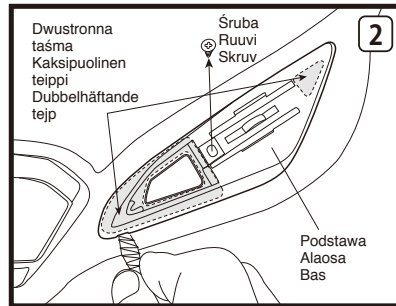
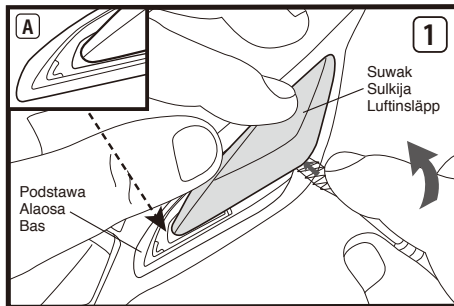
1. Do odkręcania i przykręcania śrub stosuj wkrętał krzyżak o rozmiarze #0.
2. Podczas mocowania części zachować ostrożność, aby nie złamać ani nie zgiać zaczepów suwaka.
3. Usuwając części wentylacyjne należy uważać, by nie zadrapać powierzchni skorupy kasku.
4. Skuteczność taśmy dwustronnej spada po jej ponownym przyklejeniu.
5. Wszystkie śruby należy wkładać prostopadłe do powierzchni skorupy.
6. Zachować ostrożność, aby nie zamontować części w miejscach innych niż ich oryginalne położenie. W przeciwnym razie woda deszczowa może przeciekać do środka.
7. Do konserwacji nie stosować benzyny czystej ani paliwowej, rozcieńczalników, płynów do szyb ani innych rozpuszczalników organicznych, gdyż części mogą zostać uszkodzone.

Przed zdemontowaniem górnego wlotu powietrza, najpierw ustawić suwak w pozycji otwartej do połowy zgodnie z rysunkiem A na rysunku 1. Owinąć szmatką wkrętał z końcówką płaską lub inne narzędzie z płaską końcówką, aby zapobiec uszkodzeniu skorupy. Włożyć narzędzie w szczelinę między suwakiem, a podstawą, jednocześnie przytrzymując suwak palcami, a następnie unieść i wyjąć suwak (rysunek 1). Wykręcić śruby mocujące podstawę, włożyć narzędzie w szczelinę między podstawą, a skorupą, a następnie odkleić taśmę dwustronną z tyłu podstawy (rysunek 2). Wymontować także w ten sam sposób odpowiednie części po przeciwnej stronie. Po odklejeniu taśmy usunąć wszelkie pozostałości taśmy dwustronnej, ślady, pył lub olej pozostały na powierzchni skorupy.

Przed przymocowaniem nowej podstawy sprawdzić wygrawerowane oznaczenie z tyłu, aby sprawdzić, czy jest to podstawa lewa, czy prawa. Zdjąć folię ochronną z taśmy dwustronnej z tyłu podstawy, dopasować otwór w podstawie i otwór wlotu powietrza do otworów skorupy, a następnie przymocować podstawę do skorupy (rysunek 3). Mocno docisnąć miejsca przyklejenia taśmy dwustronnej i zamocować podstawę śrubą dołączoną do zestawu.

Należy bardzo małą ilość oleju silikonowego* na miejsca szyn i rowków w podstawie oznaczone B, pokazane na rysunku 4. Dopasować zaczepy suwaka do szczelin podstawy (rysunek 4) i wcisnąć suwak w dół z użyciem miejsca oznaczonego liniami kropkowanymi na rysunku 5, aż do usłyszenia odgłosu kliknięcia, aby zamocować suwak w podstawie. Po zamocowaniu suwaka sprawdzić, czy suwak otwiera i zamyka się płynnie i bez przeszkód. Przymocować także w ten sam sposób odpowiednie części po przeciwnej stronie.

*Użyć oleju silikonowego dostarczonego wraz z kaskiem. Uważać, aby nie nalać za dużo oleju silikonowego, ponieważ spowoduje to wyciek oleju na lakierowane powierzchnie.



NXR2/RF-1400- ylempään ilmanottoaukon vaihtaminen ja varoitukset

Varoitukset:

1. Irrota tai kiristä ruuvit Philipsin 0-koon ristipääruuvimeisselillä.
2. Varo rikkomasta tai taivuttamasta sulkijan kiinnikkeitä kiinnittäessäsi osia.
3. Vars naarmuttamasta kuoren pintaa, kun irrotat ilmanvaihto-osia.
4. Kaksipuolisen teipin teho heikkenee, kun se kiinnitetään uudelleen.
5. Työnnä kaikki ruuvit kohtisuoraan kuoren pintaan.
6. **Varo kiinnittämästä osia muualle kuin niiden alkuperäisiin paikkoihin. Muussa tapauksessa sadevettä voi päästä sisään.**
7. **Älä käytä kunnossapitoon puhdistettua bensiiniä, tinneriä, bensiiniä, ikkunanpuhdistusainetta tai muita orgaanisia liuottimia. Ne voivat vahingoittaa osia.**

Ennen kuin poistat ylempään ilmanottoaukon, aseta sulkija ensin puoliavonaiseen asentoon piirroksen 1 piirroksen A mukaisesti. Kääri talttapäämeisseli tai muu litteäpäinen työkalu kankaaseen, jotta kuori ei vahingoittuisi. Työnnä työkalu sulkijan ja kannan väliseen rakkoon samalla kun pitelet sulkijaa sormen avulla ja nosta sulkija pois (piirros 1). Poista kantaa kiinnittävät ruuvit, työnnä työkalu kannan ja kuoren väliseen rakkoon ja irrota sitten kaksipuolinen teippi kannan takapuolelta (piirros 2). Poista myös toisen puolen asiaankuuluvat osat samalla tavalla. Pyyhi poistamisen jälkeen kuoren pinnalta kaikki siihen mahdollisesti jääneet kaksipuolisen teipin jäänteet, merkit, pöly ja öljy.

Ennen kuin kiinnität uuden kannan, varmista taustapuolen kaiverusmerkistä, onko kyseessä vasen vai oikea kanta. Poista suojakalvo kannan taustapuolella olevasta kaksipuolisesta teipistä, kohdista kannan reikä ja ilmanottoaukko kuoren reikiin ja kiinnitä sitten kanta kuoreen (piirros 3). Paina kaksipuolisen teipin alueita lujasti ja kiinnitä kanta mukana toimitetulla ruuvilla. Levitä hyvin pieni määrä silikoniöljyä* kannan kiskoja ja urien B-alueille, jotka näkyvät piirroksessa 4. Kohdista sulkijan kiinnikkeet kannan koloihin (piirros 4) ja kiinnitä sulkija kantaan painamalla sulkijaa alas piirroksen 5 katkoviivoilla merkityistä kohdista, kunnes kuuluu napsahdus. Kun olet kiinnittänyt sulkimen, tarkista, että sulkija avautuu ja sulkeutuu tasaisesti. Kiinnitä myös toisen puolen asiaankuuluvat osat samalla tavalla.

*Käytä kypärän mukana toimitettua silikoniöljyä. Varo levittämästä liikaa silikoniöljyä, sillä muussa tapauksessa sitä valuu maalipinnoille.

Hur man byter det övre luftintaget NXR2/RF-1400 och försiktighetsåtgärder

OBS:

1. Använd en kryssmejsel nr #0 för att skruva loss eller dra åt skruvarna.
2. När du fäster delarna, var försiktig så att du inte bryter sönder eller böjer luftinsläppets hakar.
3. Var noga med att inte repa ytan på skalet när du tar loss ventilationsdetaljer.
4. Den dubbelhäftande tejpens vidhäftningsförmåga försämras om teipen återanvänds.
5. Sätt in alla skruvar vinkelrätt mot skalets yta.
6. **Var noga med att inte montera delarna på andra ställen än vid de ursprungliga positionerna. Annars kan regnvatten läcka in.**
7. **Använd inte tvättbensin, thinner, motorbensin, fönsterputsmedel eller andra organiska lösningsmedel för rengöring och underhåll. Sådana medel kan skada hjälmen eller olika delar.**

Innan du tar bort det övre luftintaget ska du först ställa luftinsläppet i halvt öppet läge enligt ritning A på bild 1. Linda en tygbit kring den platta änden på en spårskruvmejsel eller ett annat lämpligt verktyg för att förhindra att skalet skadas. För in verktyget i öppningen mellan luftinsläppet och basen samtidigt som du håller i luftinsläppet med fingrarna, och lyft luftinsläppet och ta bort det (bild 1). Ta bort skruvarna som håller fast basen, sätt in verktyget i öppningen mellan basen och skalet, och ta sedan bort den dubbelhäftande teipen från basens baksida (bild 2). Ta bort samma delar på den motsatta sidan på samma sätt. Avlägsna eventuella rester av den dubbelhäftande teipen efter borttagning av delarna och torka bort märken, damm eller olja som kan finnas kvar på skalets yta.

Innan du monterar en ny bas ska du kontrollera det ingravade märket på basens baksida för att identifiera den högra respektive vänstra basen. Ta bort skyddsfilmen från den dubbelhäftande teipen på baksidan av basen, passa samman hålet i basen och hålet i luftintaget med hålen i skalet, och fäst sedan basen på skalet (bild 3). Tryck ordentligt fast områdena med dubbelhäftande tejp och säkra basen med den medföljande skruven.

Applicera en mycket liten mängd silikonolja* på områdena B på basens skenor och basspringor som visas på bild 4. Passa samman luftinsläppets hakar med basspringorna (bild 4) och tryck ned på luftinsläppet vid området märkt med den prickade linjen på bild 5 tills du hör ett klick, som signalerar att luftinsläppet har fästs i basen. Kontrollera efter monteringen av luftinsläppet att det kan öppnas och stängas utan hinder. Montera samma delar på den motsatta sidan på samma sätt.

*Använd silikonolja som följer med hjälmen. Var försiktig så att du inte applicerar för mycket silikonolja, eftersom oljan kan rinna ut på de lackerade ytorna.